

ODPADOVÉ HOSPODÁŘSTVÍ OBCE SÍŘEJOVICE V ROCE 2023

Odpad je movitá věc, které se člověk zbavuje nebo má úmysl nebo povinnost se jí zbavit. Z pohledu práva pak přesně odpad definuje zákon č. 541/2020 Sb., o odpadech, ve znění pozdějších předpisů (dále jen „zákon o odpadech“), kde jsou uvedeny i příslušné definice a povinnosti týkající se odpadů v České republice.

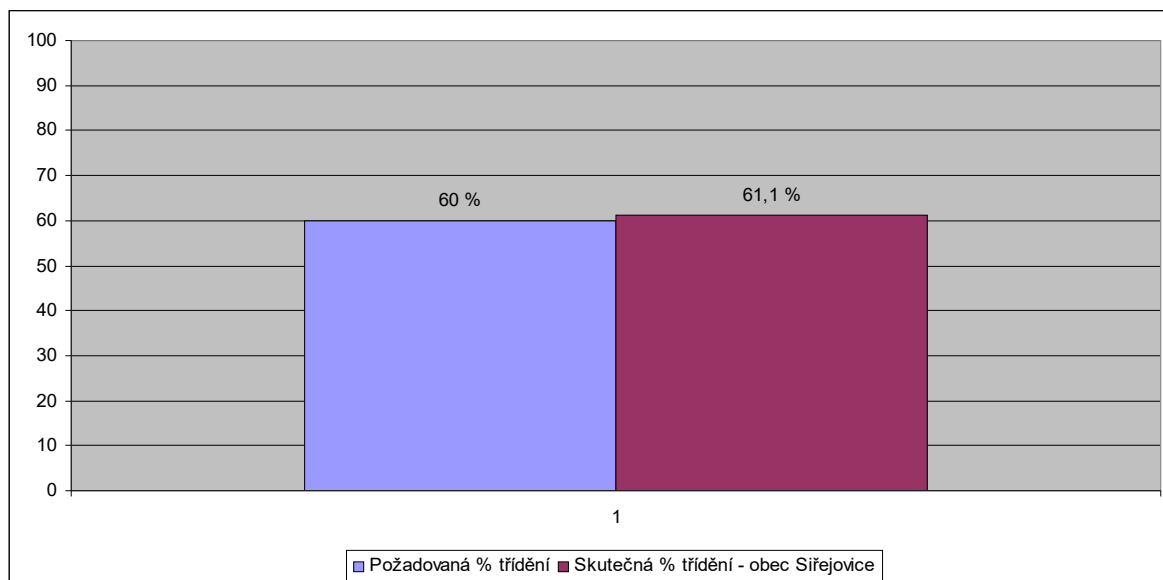
Jednou z povinností obce je převzít veškerý komunální odpad, který vzniká na jejím území při činnosti fyzických nepodnikajících osob. Těmto osobám ale zároveň vzniká povinnost odpad třídit a odkládat ho odděleně na místa k tomu obcí určená. Tuto problematiku nakládání s komunálním odpadem obce samotné zpravidla řeší vydáním obecně závazné vyhlášky, která systém shromažďování, sběru, přepravy, třídění, využívání a odstraňování komunálních odpadů vznikajících na jejím katastrálním území upraví. Každý občan je pak podle této vyhlášky povinen odpad nebo movitou věc, kterou předává do obecního systému, odložit na místo obcí určené. Pakliže tak nečiní, stává se jeho jednání přestupkem (v přestupkovém řízení za něj lze uložit pokutu až do výše 50 000 Kč) a v některých případech se může neoprávněně skládkování přehoupnout až v trestný čin. Skutková podstata přestupku je pak naplněna i v případě, že odpad sice odložíte na stanoviště kontejnerů, ale mimo (tedy vedle) nádoby na odpad, protože je daná nádoba zrovna přeplněná a váš odpad se tam již nevejde. Jedná se o situaci, kterou zažil jistě každý z nás a v takové chvíli také většinu z nás napadne, že pytel s odpadky prostě postaví vedle kontejneru. Jenže právě tímto způsobem si počíná drtivá většina občanů a vedle kontejnerů na obou kontejnerových stáních se poslední dobou hromady odpadků doslova kupí. V tom lepším případě jen pytle s vytríděným odpadem, v tom horším případě i odpad komunální a velkoobjemový. A právě proto jsme ke kontejnerovým stáním umístili kamerový systém, výstražné cedule a apelujeme na všechny, kteří kontejnerová stání využívají: „Neodkládejte odpad mimo nádoby“. Pokud je nádoba plná, využijte prosím i druhé stanoviště (v letošním roce bude zprovozněno ještě třetí stanoviště na sběrném místě), případně vyčkejte s vnesením vytríděného odpadu do dalšího vývozu nádob na tříděný odpad. Všechny nádoby jsou vyváženy pravidelně každou středu. Věřte, že nám tím ušetříte nemalé starosti s úklidem nejen větrem rozfoukaných odpadků, ale i s úklidem dalšího odpadu, který se v blízkosti těchto kontejnerových stání neustále kupí.

Na základě zákonných úprav je další povinností obce zajištění celoročního odděleného soustředování biologicky rozložitelného komunálního odpadu – kontejner na tento typ odpadu je celoročně umístěn na stanovišti u hřbitova. Od 1. ledna 2020 je povinností obce zajistit celoročně místa pro oddělené soustředování jedlých olejů a tuků a dále zajištění místa pro oddělené soustředování nebezpečných odpadů. Nádoba na sběr jedlých olejů a tuků je umístěna v budově obecního úřadu a povinnost sběru nebezpečných odpadů je v naší obci zajištěna mobilním svozem dvakrát ročně. Pokud jde o velkoobjemový odpad, tak ani zde zákon o odpadech ani další prováděcí předpis nestanoví minimální kapacitu sběru. Každá obec by tak měla vyjít z místních zvyklostí a určit, jak často je nezbytné sběr velkoobjemového odpadu provádět. Řešením je též zřízení celoročně využívaného sběrného

dvora či sběrného místa – kontejner na velkoobjemový odpad je umístěn v zahradě obecního úřadu celoročně. Dále je třeba upozornit i na to, že mimo režim nakládání s komunálním odpadem stojí systém zpětného odběru, kdy např. elektrozařízení použitá v domácnostech je vhodné přednostně odevzdávat zpět výrobci k dalšímu zpracování. Obec zde může zprostředkovat místa zpětného odběru zejména pro malá elektrozařízení, baterie, tonery apod. Výhodou je, že tím sníží objem komunálního odpadu, a současně umožní, aby byl vyříděný elektroodpad recyklován a získané materiály znovu využity. Nádoba na drobná elektrozařízení a na baterie je také umístěna v budově obecního úřadu.

Další povinností obce je nastavení třídění odpadů na vysoký stupeň výkonu. Pokud se zamyslíme nad touto velmi klíčovou povinností, kterou mají obce z nové odpadové legislativy, je to velká změna. Doposud totiž měly obce pouze povinnost zajistit to, aby občan mohl třídít. Nyní je ale nutné, nastavit systém třídění komunálních odpadů tak, aby bylo dosaženo již konkrétních cílů třídění. Právě těch cílů, pro které jsme jako ČR aktivně hlasovali a které jsme na evropské úrovni pomohli prosadit. Podle nového zákona o odpadech mají obce a města už v roce 2025 třídít 60 % z produkovaných komunálních odpadů. V roce 2030 to má být nejméně 65 % a v roce 2035 pak 70 %. Jinými slovy 70 % produkovaných komunálních odpadů nemá být ve směsi (v černé popelnici), ale vyříděné např. v barevných kontejnerech. Podobné snahy o výrazné navýšení třídění a výrazné snížení množství produkovaných směsných odpadů jsou dobře patrné i v jiných státech Evropské unie.

Podíl tříděných odpadů na celkovém množství komunálních odpadů za rok 2023 v obci Sřešjovice:



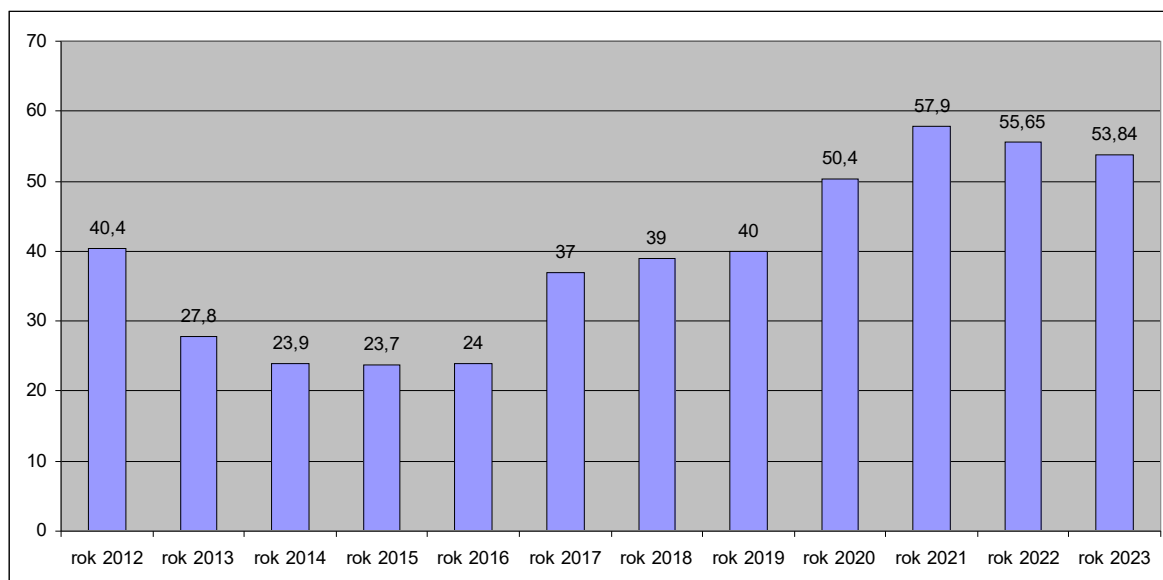
Z grafu je patrné, že odděleně soustřešjované recyklovatelné složky komunálního odpadu se v naší obci pohybovaly v roce 2023 na úrovni 61,1 %. Jedná se o hodnotu, která je sice postačující pro rok 2025, ale pro další období již nikoliv.

Produkce odpadu v obci Siřejovice v roce 2023:

Katalogové číslo odpadu	Název odpadu	Kategorie odpadu	Produkce v tunách	Produkce v kg na 1 obyvatele
200301	Objemný odpad	O	6,13	22,1
200201	Biologicky rozložitelný odpad	O	73,72	266
200307	Směsný komunální odpad	O	53,84	194,4
200101	Papír a lepenka	O	5,95	21,5
200102	Sklo	O	3,39	12,4
200139	Plasty	O	5,15	18,6
200125	Jedlý tuk a olej	O	0,052	0,19
200140	Kovy	O	0,38	1,37
	Nebezpečný odpad	N	0,12	0,43
	Odpadní elektrozařízení	O	0,03385	0,12

Pro porovnání ještě uvádíme tabulku s produkcí směsného komunálního odpadu v obci Siřejovice v rozmezí let 2012–2023:

Produkce směsného komunálního odpadu (tuny) v letech 2012 - 2023



PŘEHLED PŘÍJMŮ A VÝDAJŮ ZA ROK 2023 V RÁMCI ODPADOVÉHO HOSPODÁŘSTVÍ OBCE SIŘEJOVICE

Příjmy:

Bonusy za separaci EKO-KOM	77 033 Kč
Prodej lístků	29 600 Kč
Celkem	106 633

Výdaje:

Směsný komunální odpad	200 245 Kč
Objemný odpad	15 628 Kč
Bioodpad	63 068 Kč
Nebezpečný odpad	2 770 Kč
Elektroodpad	0 Kč
Textil	0 Kč
Jedlé tuky a oleje	451 Kč
Tříděný odpad (papír, plast, sklo, kovy)	158 643 Kč
Celkem	440 805 Kč